



MeGo-Energie  
Energiebüro Meißner & Gottweiß



Fördermöglichkeiten für die Gastro-

Technik



In Kooperation mit





Fördermöglichkeiten Gastronomiebedarf



Elektrifizierung | staatliche Förderung



Spülmaschinen, Kühlung | staatliche Förderung



Service-Roboter | Landesprogramme



Kontakt



# Förderprogrammöglichkeiten für Gastronomiegeräte



Gastronomen die Energieeffizienz, Elektrifizierung oder Digitalisierung investieren, gibt es oft Fördermöglichkeiten z.B. vom Staat oder Bundesland. Dabei unterscheiden sich die Konditionen und Fördermöglichkeiten nach Unternehmensgröße und Investitionsschwerpunkt.

Die beste Fördermöglichkeiten gibt es für kleine Unternehmen.

Bei der Einordnung sind auch verbundene Unternehmen zu berücksichtigen.

	Mitarbeiter		Umsatz [€]		Bilanzsumme [€]
Klein	< 49	und	<= 10 Mio	oder	<= 10 Mio
Mittel	< 249		<= 50 Mio		<= 43 Mio
Groß	>= 250	oder	> 50 Mio	und	> 43 Mio



## Förderprogramm „Energie- und Ressourceneffizienz in der Wirtschaft – Modul 6“

Elektrifizierung von kleinen Unternehmen

### Was wird gefördert?

- Austausch von fossilen Geräten zu elektrischen Geräten

### Welche Voraussetzungen gibt es?

- Die auszutauschenden fossil betriebenen Geräte müssen sich mind. 5 Jahre im Betrieb befinden und noch funktionstüchtig sein
- Das neue Gerät muss den gleichen Einsatzzweck erfüllen, wie das Auszutauschende
- Es muss ein Nachweis für die fachgerechte Verschrottung oder Veräußerung der Altanlage geben

Konditionen

Kleine Unternehmen

# 33%

Mindestinvestition

# 2.000€

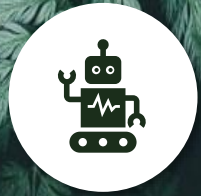
Austausch von fossilen Geräten

Backöfen

Herden

Fritteusen

gegen Elektrogeräte



## Förderprogramm „Energie- und Ressourceneffizienz in der Wirtschaft – Modul 4 Basis“

### Was wird gefördert?

- Austausch von Bestandsgeräten zu effizienteren neuen Geräten

### Welche Voraussetzungen gibt es?

- Die auszutauschenden Geräte müssen sich mind. 5 Jahre im Betrieb befinden und noch funktionstüchtig sein
- Die neuen Geräte müssen den gleichen Einsatzzweck erfüllen, wie die Auszutauschende
- Es muss ein Nachweis für die fachgerechte Verschrottung oder Veräußerung der Altanlage geben
- Energieeinsparung von 15% muss von einem gelisteten Energieberater bestätigt werden

Konditionen

Kleine Unternehmen

**15%**

mittlere Unternehmen

**10%**

Mindestinvestition

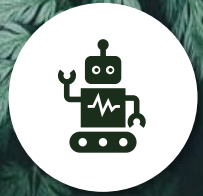
**10.000€**

Austausch von  
Spülmaschinen

**Backöfen**

**Kühlmöbel**

gegen Elektrogeräte



# Ablauf der Förderung im EEW

1. Prüfung bzw. Bestätigung der Fördervoraussetzungen

Bei Modul 4 muss hier von einem gelisteten Energieberater bestätigt werden, dass 15% Energieeinsparung erreicht werden

2. Antragstellung\*

3. Zuwendungsbescheid (Bewilligung)

4. Lieferung, Inbetriebnahme, Abrechnung

5. Verwendungsnachweis und Auszahlung\*



# Antragsverfahren

## Antragstellung

### Hinweise

- Auftragsvergabe erst nach Bewilligung.
- Bis der Zuwendungsbescheid und die offizielle Zusage kommt, dauert es i.d.R einige Wochen
- Ab Bewilligung sind 3 Jahre Zeit die Maßnahme umzusetzen und die Förderung abzurufen.
- Die Antragstellung kann vom Kunden selbst oder einem Bevollmächtigten durchgeführt werden.

### Benötigte Unterlagen für die Antragstellung:

- Angebot
- Unternehmensdaten
- Ggf. Vollmacht
- Ggf. Bestätigung der Einsparung eines zugelassenen Energieberaters
- Foto der Bestandsanlage

## Verwendungsnachweis

### Benötigte Unterlagen für den Verwendungsnachweis:

- Rechnungen mit Einzelpositionen
- Auftragsbestätigung
- Zahlungsnachweise (z.B. Kontoauszüge – keine Barzahlung)
- Nachweis Verschrottung oder Verkauf Bestandsanlage
- Fachunternehmer-erklärung
- Erklärung Einhaltung Kumulierungsverbot

### Hinweis

Rechnungen müssen auf den Antragsteller gestellt werden und vom Konto des Antragstellers bezahlt werden.

Wir die Anlage verkauft reduzieren sich die förderfähigen Kosten um die Höhe des Verkaufserlös





# Landes-Digitalisierungsförderung für Service-Roboter

## Was wird gefördert?

- Digitalisierungsfortschritt von Unternehmen. I.d.R. nur Erstinvestitionen in neue Technologien (Keine Ersatz- oder Erweiterungsinvestitionen)

Beispielhafte (nicht abschließende) Aufstellung von Landesförderprogrammen und aktuelle Konditionen:

	Thüringen	BW	Hessen	Sachsen
	Digitalbonus Thüringen	Digitalisierungs-prämie	DIGI-Zuschuss	EFRE
Mindestinvestition	5.000 €	5.000 €	4.000 €	5.000 €
Max. Investition	150.000 €	15.000 €		
Förderquote	50%	30%	50%	50-60%
Förderung max.	15.000 €	3.000 €	10.000 €	10.000 €
Unternehmensgröße	egal	max. 500 MA	KMU	KMU

**Aktuell** **keine**

## Förderung:

In **Niedersachsen** ist die Digitalisierungsförderung aktuell ausgelaufen, es soll aber evtl. dieses Jahr ein neues Programm geben.

In **Bayern** sind im aktuellen Programm keine Service-Roboter geben, auch hier wurde am Telefon mitgeteilt, dass es ggf. im Laufe des Jahres ein neues Programm geben soll. Bei dem auch Service-Roboter förderfähig wären.







**MeGo-Energie**  
Energiebüro Meißner & Gottweiß

**Kathrin Gottweiß**

ENERGIE-EFFIZIENZ-EXPERTIN | STAATLICH GEPRÜFTE ELEKTROTECHNIKERIN |  
GESCHÄFTSFÜHRENDE GESELLSCHAFTERIN

Tel. 0151 651 83797

Mail: [kg@mego-energie.de](mailto:kg@mego-energie.de)



**Lars Meißner**

ENERGIE-EFFIZIENZ-EXPERTE | DIPL. ING. (FH) MASCHINENBAU | MASTER OF SCIENCE  
ENERGIEWIRTSCHAFT | GESCHÄFTSFÜHRENDER GESELLSCHAFTER

Tel. 01511 6963641

Mail: [lm@mego-energie.de](mailto:lm@mego-energie.de)

